

Masque Anti-Projection

2 tailles disponibles

Matériel Nécessaire

- Popeline de coton : l'idéal est du tissu de chemise. Fin et dense, il permet de respirer tout en filtrant l'air
- Biais (sinon, on peut couper un rectangle dans du tissu)
- Elastique rond (2x 25cm)
- Fil à coudre

A savoir

- Les patrons ne sont pas à l'échelle sur ce document, car ils ne rentrent pas dans un format A4.
- Les élastiques sont amovibles car l'élastane s'abîme rapidement en cas de lavage à plus que 40°



Le masque s'ouvre pour insérer un filtre

Volet permettant de maintenir le filtre



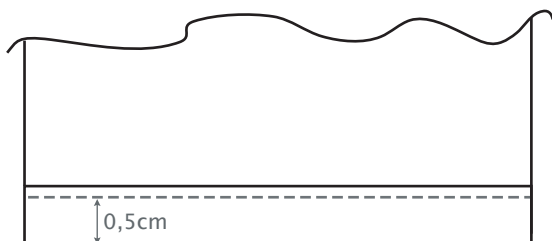
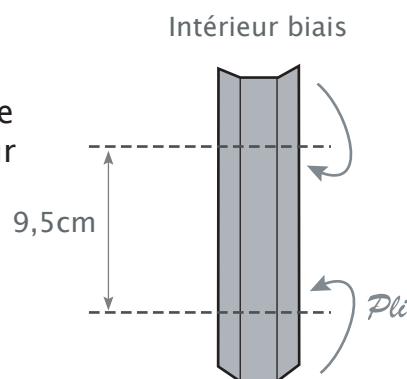
Les coulisses en biais se froncent pour s'ajuster au visage

1 Reporter le patron sur du papier

L'épingler sur le tissu et découper autour. Les valeurs de couture sont déjà incluses : 1cm pour les côtés, et 1,5cm pour les ourlets.
Cranter (= petit coup de ciseau) au niveau des crans pour connaître la positions des plis

2

3 Couper 2 biais à 14,5 cm. Les ouvrir et rabattre de 2cm à chaque extrémité, pour obtenir une longueur de 9,5cm (c'est la hauteur fini du masque)

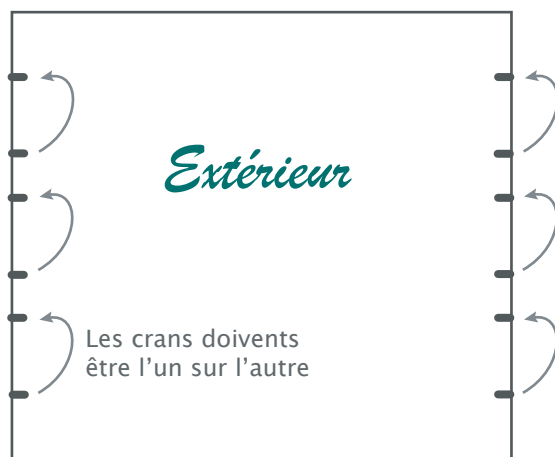


Faire les ourlet en haut et en bas : pour cela, plier sur 0,7cm de hauteur, fixer au fer, puis répéter l'opération.

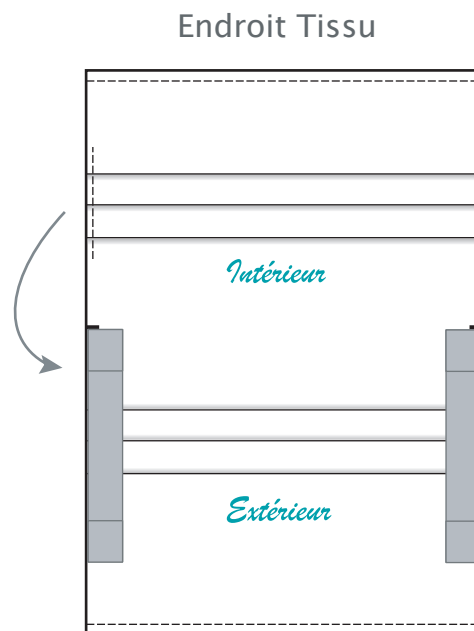
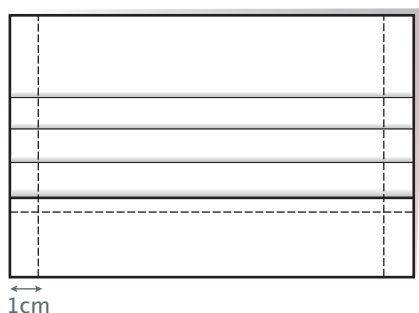
4

5 Fixer les plis à l'aide d'épingles.

Pour les maintenir, faire une couture à 0,5cm du bord.



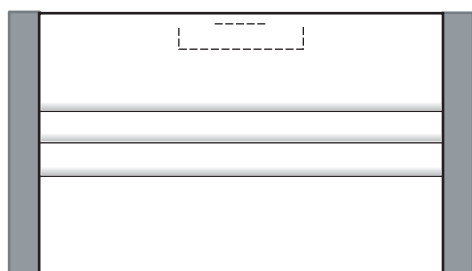
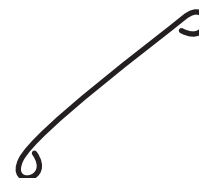
- 6** Positionner le biais sur le devant, pli du biais vers l'intérieur. Plier en deux, endroit contre endroit, et rabattre le volet comme une enveloppe.



Piquer les coutures côté à 1cm

7

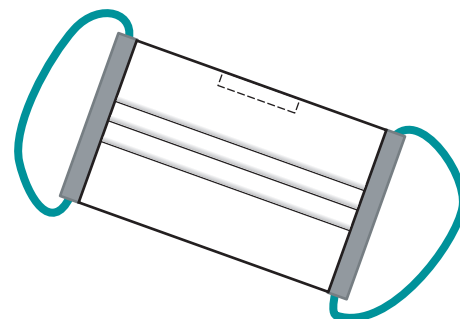
- 8** Préparer la barrette de nez: couper une section de fil de fer de 6,5cm, retourner les extrémités en arrondi.



Retourner le masque et le repasser pour bien appâter coutures et pli. Marquer à la craie l'espace de la barrette de nez. Piquer sur trois côtés pour créer un espace où loger la barrette. Puis rajouter un petit point d'arrêt prêt du pli. Insérer la barrette dans cet espace.

9

- 10** Attacher une épingle à nourrice à l'élastique, et la glisser dans le biais en ouvrant l'autre extrémité avec un stylo ou un crochet pour ne pas buter dans les retours du biais. Nouer les élastiques à la bonne longueur pour que le masque soit bien ajusté. Rentrer les noeuds à l'intérieur du biais. Il est également possible de prendre de plus grandes longueurs pour passer autour de la tête (conseillé en cas de port prolongé du masque)



Tuto réalisé par :



